

PCLin DiaShow

Inhaltsverzeichnis

Einleitung	3
Installation	3
Verbindung zur Ladenwaage	3
Bildeinstellungen	5
Erweiterte Einstellungen	5
Bedienung	6
Erstellung einer Diashow	7
Lizenzhinweise	9

Einleitung

PCLinPIC – DiaShow

Die Diashow erlaubt eine individuelle Zusammenstellung von Grafiken/Fotos (JPG) zur Übertragung in die Ladenwaagen UC Line der Firma Mettler Toledo. und/oder zur Übertragung an einen externen Monitor. Zusätzlich kann die Diashow auch auf dem eigenen Bildschirm wiedergegeben werden.

Mit dem Personal Edition von HelpNDoc erstellt: [eBooks für den Kindle verfassen](#)

Installation

Installation:

Speichern Sie das Programm (Diashow.exe) einfach in einem Verzeichnis ab. (z.b. C:\DiaShow\DiaShow.exe). Durch eine einfache Verknüpfung auf dem Desktop zur DiaShow.exe kann das Programm gestartet werden.

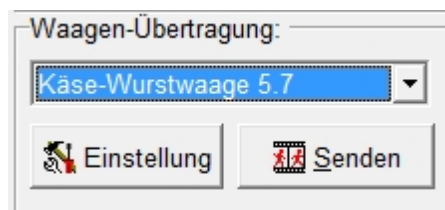
Hinweis:

Alle Bilder die für die Diashow verwendet werden sollen, müssen auch im gleichen Verzeichnis (Ordner) wie die DiaShow.exe gespeichert werden und im JPG/JPEG-Format vorliegen.

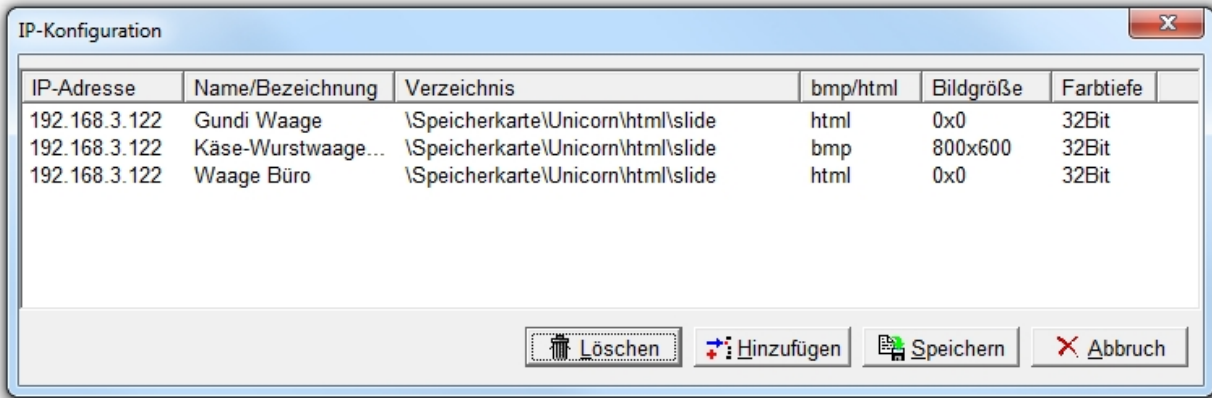
Mit dem Personal Edition von HelpNDoc erstellt: [Funktionsreicher EPub-Generator](#)

Verbindung zur Ladenwaage

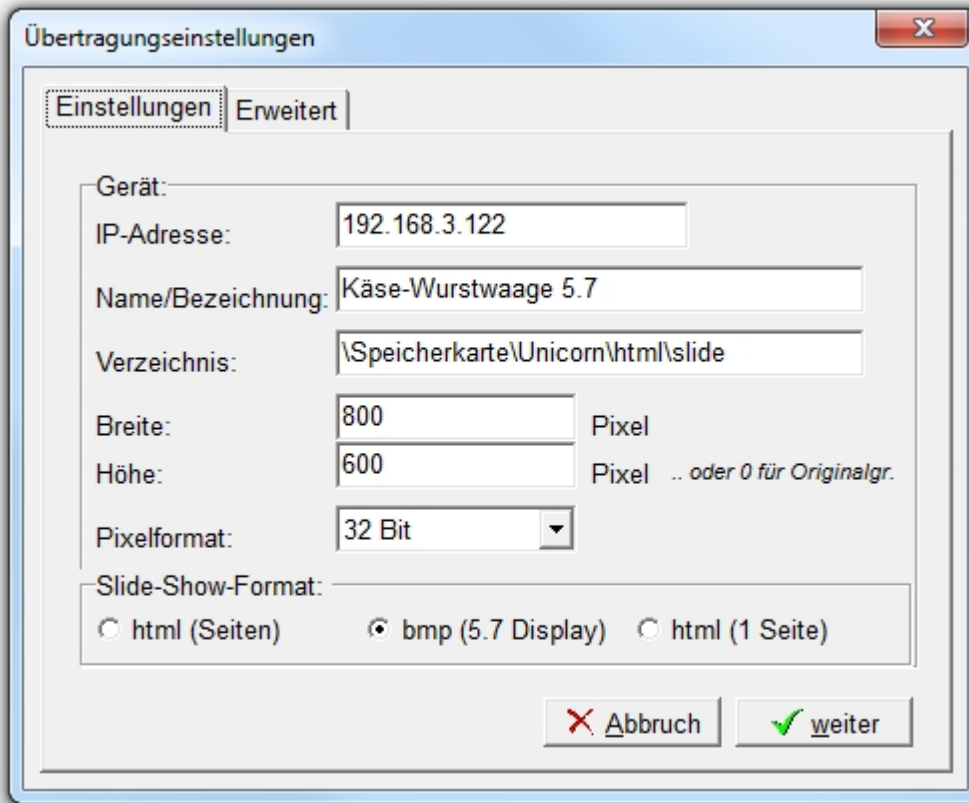
Die folgenden Einstellungen werden in der Regel von der Firma Lindner Computersysteme oder Ihrem Ladenwaagenhändler vorgenommen und müssen nur im Falle einer Änderung (neue Waage, neue Waagensoftware oder andere Netzwerk-IPs) angepasst werden.



Unter Einstellung können Sie vorhandene Waagen konfigurieren, löschen oder neu hinzufügen.



- Ändern: Doppelklick auf die entsprechende Waage.
- Löschen: Eine vorhandene Waage markieren (Einfacher Klick) und durch den Button „Löschen“ entfernen.
- Speichern: Speichert die aktuelle Änderung und schließt das Fenster IP-Konfiguration
- Abbruch: Schließt das Fenster ohne die Änderungen zu speichern.
- Hinzufügen: Öffnet das Fenster Übertragungseinstellungen zum Verbinden einer neuen Waage



- IP-Adresse: IP-Adresse der Waage. Z.B. 192.168.3.122
- Name/Bezeichnung: nähere Beschreibung der Waage z.B. Wurstwaage, Käsewaage.
- Verzeichnis: Speicherverzeichnis der Diashow bzw. der Slideshow in der Waage.
Je nach Modell oder Baureihe können unterschiedliche Speicherorte definiert sein. z.B.:
UC 12,1 Zoll \Speicherkarte\Unicorn\html\slide
UC 5,7 Zoll \Speicherkarte\Unicorn\Images\display\advertisement

Hinweis:

Bei UC 12,1 ist das Verzeichnis abhängig von dem in Konfigurationsprofil eingestellt XML-Datei (Kundenlayout).

IP-Adresse der Waage, sowie das Zielverzeichnis erfahren Sie von Ihrem Waagentechniker.

Mit dem Personal Edition von HelpNDoc erstellt: [Web-basierte iPhone-Dokumentation erstellen](#)

Bildeinstellungen

Einstellung des Bildformates:

Breite: Breite in Pixel oder 0 für Originalgröße

Höhe: Breite in Pixel oder 0 für Originalgröße

Pixelformat: Farbtiefe: Auswahl zwischen 8,15,16,24 und 32 Bit.

Beispiele für großes Display:

640x 425 24 Bit

800x 531 24 Bit

1024x680 24 Bit

1490 x 990 24 Bit

Je mehr Pixel und größere Farbtiefe (Pixelformat) desto schärfer das Bild. Dies zieht aber auch zur Folge, dass die Bilder mehr Speicherbedarf benötigen. Die Ladezeiten für Bilder können die Geschwindigkeit der Waagen beeinträchtigen.

Slide-Show-Format:

html: Standardeinstellung für UC3 mit großen Bildschirm.

bmp: Diese Einstellung muss gewählt werden, wenn eine UC mit 5.7 Zoll Display mit

der auf der Waage einstellbaren Mettler-Slideshow genutzt wird. In der Waagen-konfiguration muss eine Slideshow mit 20 Bildern angelegt sein. Die Bilder müssen fortlaufend benannt werden: Bild1, Bild2 .. Bild20.

html (1 Seite): Alternative Einstellung für UC3 mit großen Bildschirm. Für die Slide-Show wird nur

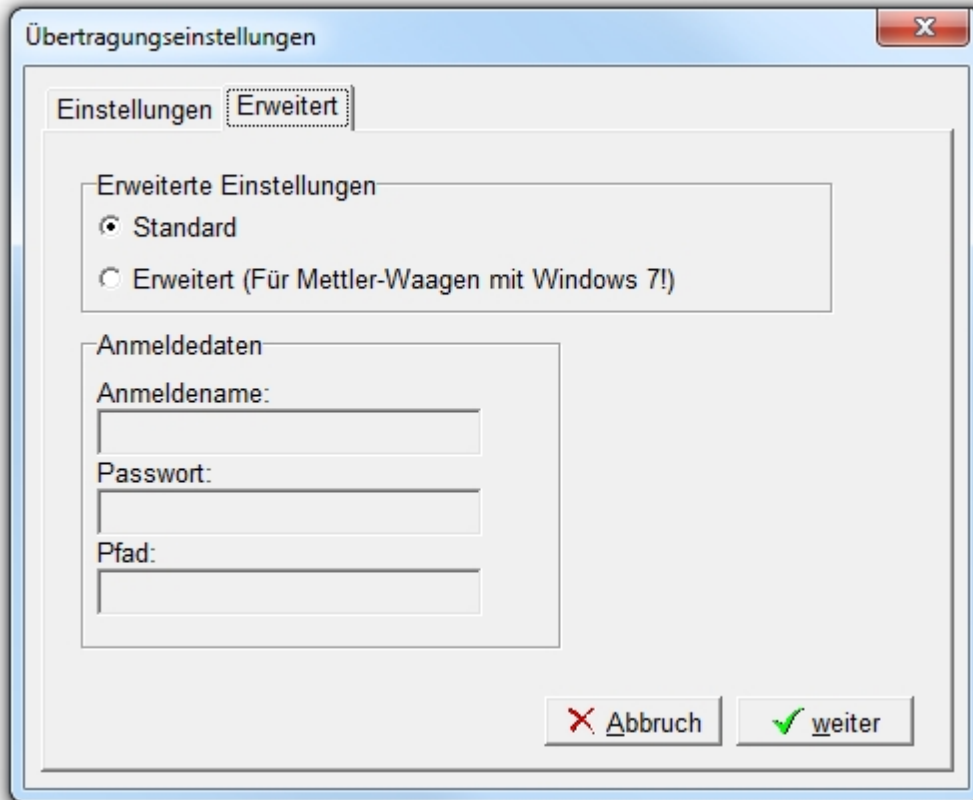
eine Seite geladen. (bitte beachten: Zum vollständigen Laden der Slideshow muss die Waage aus- und eingeschaltet bzw. die Applikation in der Waage neu gestartet werden.

Mit dem Personal Edition von HelpNDoc erstellt: [Gratis PDF-Dokumentationsgenerator](#)

Erweiterte Einstellungen

Mit Hilfe der neuen Version der DiaShow können sie nun auch Slide-Shows an die neuen Mettler-Waagen mit Windows 7 schicken.

Klicken Sie zum Konfigurieren in den Übertragungseinstellungen auf "Erweitert", um die entsprechenden Anpassungen vorzunehmen.



Standard: Lassen Sie diesen Punkt Aktiviert, wenn Sie die Übertragung ohne weitere Autorisierungen vornehmen können.

Erweitert:

- Anmeldename: Geben Sie den Freigegebenen Benutzernamen ein
- Passwort: Geben Sie das Kennwort zu dem oben eingegebenen Benutzer ein
- Pfad: Geben Sie das Verzeichnis an, dass auf der Waage Freigegeben wurde

Anmerkung:

Wenn Sie eine neue Waage anlegen und den Menüpunkt "Erweitert (Für Mettler-Waagen mit Windows 7)" anwählen, erscheinen die Standardwerte für die neue Waagen-Generation. Sollte Ihre Waage von den Standard-Werten abweichen, können Sie getrost die Voreinstellungen löschen, oder verändern.

Zum übernehmen der Einstellungen klicken Sie auf weiter und im IP-Konfigurations-Fenster auf "Speichern".

Mit dem Personal Edition von HelpNDoc erstellt: [Gratis Hilfeverfassungswerkzeug](#)

Bedienung

Folgend erhalten Sie detaillierte Informationen zur Erstellung einer Diashow.

Mit dem Personal Edition von HelpNDoc erstellt: [Benutzerfreundliches Werkzeug zum Erstellen von HTML-Hilfdateien und Hilfewebsites](#)

Erstellung einer Diashow

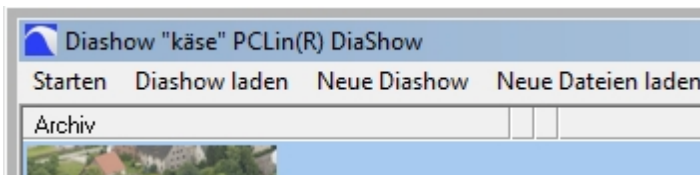
In dem gewähltem Installationsverzeichnis (z.B. C:\DiaShow\)) sollten sich alle benötigten Bilder im JPG-Format befinden.



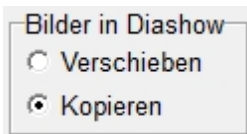
Die Bilder werden dabei in der Tabelle „Archiv“ angezeigt.



Legen Sie eine neue Diashow an. Geben Sie dabei einen Namen für die Diashow ein. Der Name der aktuellen Diashow wird in der Fensterleiste eingeblendet:



Ziehen Sie jetzt einfach mit Maus aus dem Archiv die Bilder in die Diashow. Sie können wahlweise die Bilder in die Diashow verschieben oder kopieren.



Verschieben: Das Bild wird in die Diashow verschoben und steht für andere Diashows nicht mehr zur Verfügung.
Das Bild kann jedoch jederzeit wieder aus der Diashow zurück in das Archiv geschoben werden.

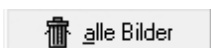
Kopieren: Das Bild wird kopiert und steht in der Diashow sowie im Archiv zur Verfügung.

Verwenden Sie „Kopieren“, wenn Sie das Bild mehrmals benötigen.

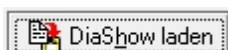
Beachten Sie die Reihenfolge. Sie können die Bilder innerhalb der Diashow durch einfaches Verschieben in eine andere Reihenfolge bringen. Die Diashow wird automatisch gespeichert.



Bilder, die Sie nicht benötigen, können Sie durch Ziehen in den Papierkorb einfach löschen.



Diese Funktion löscht alle Bilder aus dem Archiv.



Sie können mehrere Diashows anlegen. Wählen Sie aus der Liste die gewünschte Diashow aus.

Zu den Bildern können Beschreibungen hinzugefügt werden (z.B. Fisch-Buffer). Der Name wird beim Übertragen in die Diashow übernommen.



Diashow an die Waage senden. Voraussetzung: Die Waage muss über das Netzwerk ansprechbar sein.

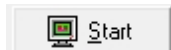
Unter Einstellung können Sie vorhandene Waagen konfigurieren, löschen oder neu hinzufügen.

Die Standzeit der Bilder kann vor der Übertragung festgelegt werden:

Beim Senden wird die Verbindung zur Waage aufgebaut, die Diashow übertragen und die Verbindung anschließend wieder getrennt. Die Diashow steht sofort in der Waage zur Verfügung.

Der Verbindungsaufbau zur Waage kann einige Minuten dauern.

Diashow auf Bildschirm ausgeben.



Die Diashow kann auf dem Bildschirm (vorzugsweise zweiter angeschlossener Monitor) ausgegeben werden.

Bildname anzeigen:	Der Bildname wird mit angezeigt.
Ein-/Ausblenden der Bilder:	Ab einer Bildstandzeit von 7 Sekunden kann eine Überblendung der Bilder aktiviert werden.
Endlosschleife:	Die Diashow wird ständig wiederholt.
Monitor-Nr. für Diashow:	1 = Hauptbildschirm / 2 = zweiter Monitor, usw.

Monitor-DiaShow:

BildName anzeigen :

Ein-/Ausblenden der Bilder :

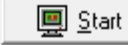
Endlosschleife DiaShow Monitor

Monitor Gamma :

Monitor Nr. für DiaShow :

Maximale Bildbreite :

Resample :

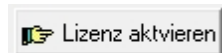
 Start

Die Monitor-DiaShow kann durch Drücken auf die Taste <ESC> beendet werden.

Mit dem Personal Edition von HelpNDoc erstellt: [Funktionsreicher Dokumentationsgenerator](#)

Lizenzhinweise

Bitte beachten Sie, dass wir uns im Demo-Modus erlauben, unsere Werbung gelegentlich einzublenden.



Klicken Sie hier, um Ihren Registrierungsschlüssel zu erhalten. Folgen Sie dann den Anweisungen um das Produkt freischalten zu können.

Durch den Demo-Modus wird die Funktionalität in keiner Weise eingeschränkt.

Mit dem Personal Edition von HelpNDoc erstellt: [Gratis Kindle-Hersteller](#)
